

# PISTA BASIC 4

## 取扱説明書



このたびは、(株)impactTVの製品をお買い上げいただき、誠にありがとうございます。  
取扱説明書をよくお読みの上、正しく安全にお使い下さい。  
ご使用前に「安全上のご注意」を必ずお読みください。

Ver.2.0

impactTV

### 安全上のご注意

この安全のご注意では、製品を安全にお使いいただき、あなたや他の人々への危害や製品への損害を未然に防止する為に、いろいろな注意事項を記号で表示しています。注意事項は、危害や損害の大きさや切迫の程度を明示する為に、誤った取扱いをすると生じることが想定される内容を「危険」「警告」「注意」の3つに区分しています。いずれも安全に関する重要な内容ですので、必ずお守り下さい。その表示と内容は、次のようになっています。

#### 【危害/損害の程度とその表示】

**危険** 死亡や重症など危険が切迫して生じる事が想定される内容です。

**警告** 死亡や重症などの可能性が想定される内容です。

**注意** 傷害や物的損害のみ発生する可能性が想定される内容です。



### 危険

下記の注意を守らないと、火災や感電により死亡や大ケガにつながる可能性があります。

**ACアダプタは、専用のACアダプタを使う**  
※異常発熱・発火によるけがを防ぐために！  
・ACアダプタは本製品と同梱されている専用のACアダプタをご使用下さい。

### 警告

下記の注意を守らないと、火災や感電により死亡や大ケガにつながる可能性があります。

**内部を開けない**  
内部には電圧の高い部分があり、ケースを開けたり改造したりすると、火災や感電の原因となることがあります。内部の調整や設定、点検、修理はフリーダイヤルにご依頼ください。

**内部に水や異物を入れない**  
水や異物が入ると火災や感電の原因となることがあります。万一、水や異物が入った時は、ACアダプタをコンセントから抜いて、フリーダイヤルにご相談下さい。

**PISTA BASIC本体の上に水が入ったものを置かない**  
内部に水が入ると火災や感電の原因になります。

**電源コードを傷つけない**  
電源コードを傷つけると、火災や感電の原因となります。

- ・設置時に製品と壁やラック(棚)などの間に挟み込んだりしない。
- ・電源コードを加工したり、傷つけたりしない。
- ・重いものを乗せたり、引っ張ったりしない。
- ・熱器具に近づけたり、加熱したりしない。
- ・電源コードを抜くときは、必ずACアダプタを持って抜く。

**指定されたACアダプタを使う**  
取扱説明書に記されているACアダプタを使用しない場合、感電や故障の原因となることがあります。

**指定された電源電圧で使う**  
取扱説明書に記されている電源電圧で使用しない場合、火災や故障の原因となることがあります。

**お手入れの際は、ACアダプタをコンセントから抜く**  
電源を接続したままお手入れをすると感電の原因となることがあります。

**長時間使わないときは、ACアダプタを抜く**  
安全のため、ACアダプタをコンセントから抜いてください。

### 注意

下記の注意を守らないと、けがをしたり、周辺の物品に損害を与える場合があります。

**不安定な場所に放置しない**  
ぐらついた台の上や傾いたところに設置すると、倒れたり落ちたりしてけがの原因となることがあります。また、設置・取り付け場所の強度を十分にお確かめください。

**ぬれた手でACアダプタにさわらない**  
ぬれた手でACアダプタの抜き差しをしようと、感電の原因となることがあります。

**水のある場所に置かない**  
水が入ったり、ぬれたり、風呂場などで使用すると、火災や感電の原因となります。雨天や降雪中の窓際でのご使用や、海岸、水辺でのご使用は特にご注意ください。

**湿気やほこり、油煙、湿気の多い場所、直射日光が当たる場所、熱器具の近くに置かない**  
火災や感電の原因となることがあります。

**雷が鳴り出したら、ACアダプタに触れない**  
感電の原因となります。

### 火災や感電を防ぐ為に必ずお守りください

以下の場所には置かないでください。

- ・風通しの悪い場所。  
また、布をかけるなどすると、火災や故障の原因になります。
- ・湿気やほこりの多い場所。
- ・異常に高温な場所。
- ・炎天下や夏場の窓を閉め切った自動車内は特に高温になり、放置すると変形したり、故障したりすることがあります。
- ・直射日光の当たる場所や、熱器具に近い場所。
- ・不安定な場所。
- ・湯煙や蒸気のあたる場所。
- ・上向や逆さま、横倒しにしたり、重いものをのせたりしないでください。
- ・激しい振動のある場所。
- ・強力な磁気のある場所。
- ・砂地、砂浜などの砂ぼこりの多い場所。海辺や砂地、あるいは砂ぼこりが起こる場所などでは、砂がかからないようにしてください。故障の原因になるばかりか、修理できなくなることがあります。

#### お手入れの仕方

- ・お手入れをする前に、必ずACアダプタをコンセントから抜いてください。
- ・アルコール、シンナー、ベンジンなどは使わないでください。変質したり、塗装が剥げたりすることがあります。
- ・化学ぞうきんをご使用の際は、その注意書きに従ってください。
- ・殺虫剤のような揮発のものをかけたり、ゴムやビニール製品に長時間接触させると、変質したり、塗装が剥げたりすることがあります。

### 万一、異常が起きたら

- 煙が出たら
- 異常な音、においがしたら
- 内部に水、異物が入ったら
- 製品を落としたりケースを破損したときは

- ① ACアダプタをコンセントから抜く
  - ② 背面シール記載のシリアルNo.を控える
  - ③ フリーダイヤルに連絡する
- ☎0120-4510-44

### 電子POP設置場所についてのご注意

PISTA BASIC本体を取付の際には設置場所に十分にご留意いただき、安全な場所に取り付けていただきますよう、お願いいたします。

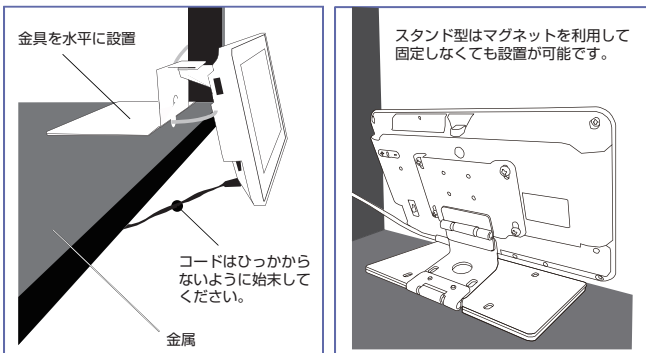
スタンダード型でご利用される場合は電子POPを平らな金属部分に設置してください。

専用取付金具の底面にマグネットを装着しておりますので、金属に取り付けることが可能です。取付金具を水平に設置し、しっかりと固定させてください。  
※ホコリやゴミが付いていると吸着力が低下しますので、ご注意ください。

ジャイロ機能を有効にしている場合、取付金具を付け替えることなく、設置方法を切り替えることが可能です。

#### 【ご注意】

- ・上方からの負荷はかけないでください。PISTA BASIC本体が落下し、思わぬけがの原因となります。
- ・電源コードや液晶画面などに、部分的に圧力をかけないでください。故障や断線の原因となります。
- ・落下防止のため、チェーンや結束バンド等で固定されることをおすすめ致します。



設置例\_スタンダード型

※画像はイメージです。

設置例\_スタンド型(背面)

※画像はイメージです。

### はじめに

#### 【付属品を確認する】

- ・まずは付属品の確認をしてください。
  - PISTA BASIC4 本体
  - 取扱説明書(本書)  ACアダプタ



PISTA BASIC4 本体



取扱説明書(本書) ACアダプタ



取付金具

※画像はイメージです

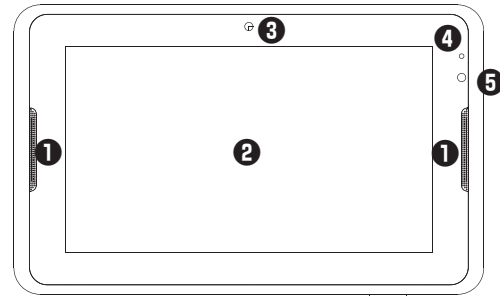
### 操作方法

- ① ACアダプタをコンセントに挿し、製品背面にある電源スイッチをONにして下さい。
- ② 再生用コンテンツがPISTA BASIC本体メモリ内、もしくはSDカード内に格納されている場合は自動的に再生が開始されます。

※コンテンツが格納されていない場合、黒い画面が表示されます。

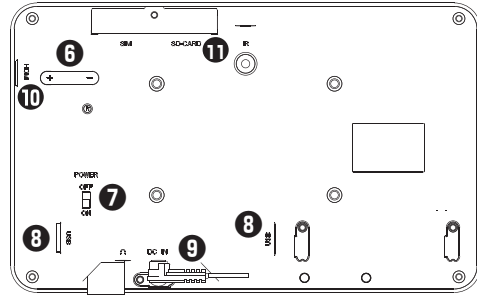
### 本体各部の名称

#### 【本体表面】



- ① スピーカー
- ② タッチパネル付液晶
- ③ カメラ
- ④ ステータスLED
- ⑤ リモコン受光部

#### 【本体裏面】



- ⑥ 音量ボタン(+ / -)
- ⑦ 電源スイッチ (ON / OFF)
- ⑧ USBコネクタ
- ⑨ DC IN電源プラグ
- ⑩ Mini HDMIコネクタ
- ⑪ SDメモリーカードスロット

### 仕様

項目	内容
製品名称(型式)	PISTA ZERO4 (PZ040)
製品寸法/重量	148×78×19.5mm / 約160g (金具、突起除く)
消費電力	約10W
液晶/バックライト	4インチIPS液晶 800×480ドット、LEDバックライト(230cd)
音声出力	内蔵スピーカー: 3W+3W、audio out: ステレオミニジャック
映像出力	Mini HDMI ※外部モニタ接続時、本体の液晶画面が非表示になるため、OSD画面の操作をする際には、外部モニタ接続前に行うか、もしくはリモコン(別売)をご利用ください。
デバイスI/O	SDカードスロット (SDHC対応)、USB2.0×2
CPU/GPU	1.3GHz Quad Core、600MHz
OS	Android4.4.4
メインメモリ	1GB DDR3
内蔵ストレージ	4GB Nand Flash
内蔵カメラ	0.3M ピクセル
タッチパネル	静電容量方式マルチタッチ
時計・カレンダー	RTC 搭載
使用電源	専用ACアダプター (入力: 100~240V、出力: 5V / 2.0A)、PSE取得製品
使用環境温度	5~35℃ (保存時: -10~55℃)
準拠規格	VCCI ClassA、RoHS指令

### 各種機能と設定

搭載されている各種の機能と設定可能内容は以下の通りです

機能	説明	備考	
タイマー設定	月曜日から日曜日まで、毎日に複数の稼働時間帯を設定	非稼働時間の設定も可能なため、電源操作が不要になります	
詳細設定	日時設定	本体の内蔵時計を現在の現在日時に設定する際に使用 現在日時が正しく設定されていないとタイマー機能が正常動作しません	
	言語設定	OSD画面の表示言語変更时使用 出荷時は日本語	
	バージョン	ソフトウェアのバージョン情報	
	出荷時設定	各種の設定可能項目を工場出荷時の値に戻す	現在の設定内容を一覧で確認することができます
人感センサー	人感センサー機能の使用/不使用方法の設定	反応距離の選択ができます	
輝度調整	画面の明るさを変更		

### コンテンツファイルの準備と端末へのコピー

本体に格納できるコンテンツファイルの最大容量は合計で500MBとなります。500MB以上のコンテンツを使用する際にはSDカード (SDHC対応の4~32GB/Class4以上) をPISTA BASIC本体のSDカードスロットに挿入してください。

- ① PISTA BASIC専用タッチコンテンツ作成ツール(以下、CMSと言う)で作成したコンテンツファイルのあったZIPファイルをCMSからダウンロードします。
- ② ZIPファイルを解凍し、格納されている"impacttv"名のフォルダごとUSBメモリにコピーします。
- ③ 上記で準備したUSBメモリをPISTA BASIC本体にあるUSBコネクタに装着してください。自動的にコンテンツファイルがコピーされ、完了すると"コピーが完了しました。USBメモリーを抜いてください"という画面が表示されるので、USBメモリを抜いてください。コンテンツのコピーが完了すると、更新前のコンテンツファイルは全て消去され、新しいコンテンツが再生されます。

## OSD 画面操作

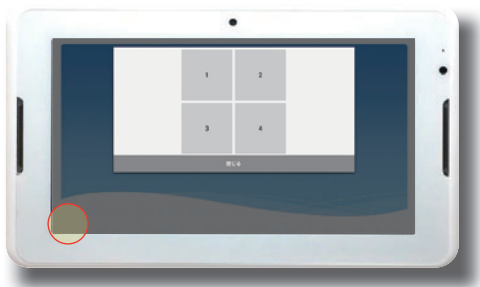
PISTA BASIC本体の各種設定はタッチパネルの操作により行うことができます。

### OSD画面起動方法

- ① コンテンツ再生中（静止画表示または動画再生中）に液晶画面の左下部分を指で5秒間長押しすると4つの数字が表示されます。
- ② 表示された数字を1→2→4→3の順番で押下すると設定画面(OSD画面)が表示されます。

### OSD画面終了方法

“OSDを終了”をタップするか、30秒間何も操作をしなればOSD画面を終了することができます。



▲OSD画面の例（画面の内容は予告なく変更されることがあります）

## タイマー設定の方法

### 概要

PISTA BASICはCMS上で再生スケジュールを詳細に設定することが可能です。また、曜日別の再生開始時刻・再生終了時刻・定休日の設定に限り、PISTA BASIC本体のOSD画面操作で設定することができます。\*

- 「一括設定」：曜日別で再生開始・再生終了を一括で設定できます。
- 「停止」：端末の停止時間を設定できます。（電源は入っているが、画面が黒画面になる時間帯の事となります。）

※ OSD画面で設定したタイマー設定はCMS上で設定したスケジュールよりも優先して実行されます。

### 設定手順

一括設定（再生開始時刻と再生終了時刻を毎日同じ設定）する場合

- ① 「タイマー設定」をタップすると右側に現在の設定が表示されます。
- ② 「編集」をタップします。
- ③ 「一括設定」をタップします。
- ④ 「リピートタイムスケジュールを作成します」が表示されるので、再生開始時刻と再生終了時刻を設定します。



- ⑤ 画面下にスクロールし「セット」をタップするとタイマー設定画面に戻ります。
- ⑥ 画面下までスクロールし「確定」をタップすると設定完了です。



停止時間を設定する場合

- ① 「タイマー設定」をタップすると右側に現在の設定が表示されます。
- ② 「編集」をタップします。
- ③ 「停止」をタップします。（終日停止状態にするには定休日にチェックを入れます。）
- ④ 「停止スケジュールを管理します」が表示されるので、停止開始時刻と停止終了時刻を設定します。



- ⑤ 画面下までスクロールし「セット」をタップするとタイマー設定画面に戻ります。
- ⑥ 画面下までスクロールし「確定」をタップすると設定完了です。

### 使用例

再生時間09:00～翌02:00、を曜日指定なしで設定する場合

- ① 「タイマー設定」をタップすると右側に現在の設定が表示されます。
- ② 「編集」をタップします。



- ③ 「停止」をタップします。
- ④ 「停止時間のスケジュールを管理します」が表示されるので、「02:00～09:00」となるよう選択します。
- ⑤ 画面下までスクロールし「セット」をタップするとタイマー設定画面に戻ります。



- ⑥ 画面下までスクロールし「確定」をタップすると設定完了です。



## 人感センサーの使い方

“OSD画面操作”を参考にして、“詳細設定”⇒“人感センサー”⇒“近接”または“中距離”を選択して下さい。

※人感センサーが“オフ”の場合、人感センサー機能を利用したタッチコンテンツの再生ができません。

### “近接” “中距離” 設定時の反応距離

“近接”：本機から約1.4m以内の動きに反応します。

“中距離”：本機から約5m以内の動きに反応します。

※設置場所の明るさなど、設置環境によって反応距離が変動する場合がございます。

## タッチコンテンツ作成フロー

PISTA BASICはCMSを使用することによりタッチコンテンツを作成することができます。基本的な作成の流れは以下の通りとなります。

※CMSの操作方法に関する詳細は別途ご案内するユーザーマニュアルをご確認ください。

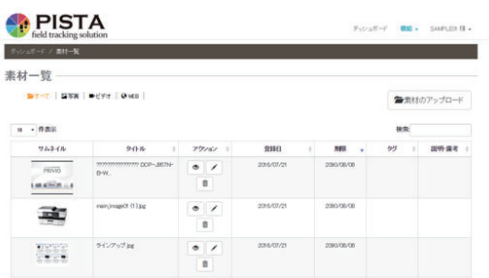
### ログイン 必須

- ① CMSサイト(<http://www.pista-itv.com/>)へアクセスします。
- ② 別途発行するアカウントIDとパスワードを記入し、“ログイン”をクリックします。



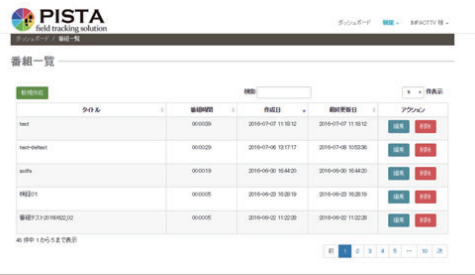
### 素材のアップロード 必須

- ③ タッチコンテンツ作成に必要な素材(静止画ファイル、動画ファイル)をアップロードします。



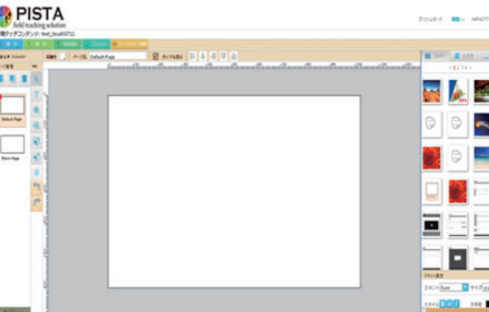
### スライドショー作成 任意

- ④ アップロードした素材リストから選択し、再生順と再生時間の設定をします。



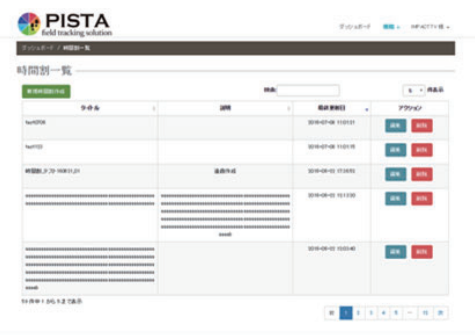
### タッチコンテンツ作成 必須

- ⑤ スライドショーを含む素材の配置、タッチエリアの指定、タッチによる画面遷移の設定をします。



### 時間割作成 任意

- ⑥ 「スライドショー作成」もしくは「タッチコンテンツ作成」で作成したコンテンツの再生開始時刻と再生終了時刻を24時間の中で設定します。
- ※ OSD画面で設定したタイマー設定はCMS上で設定したスケジュールよりも優先して実行されます。



### 配信設定 必須

- ⑦ 「スライドショー作成」もしくは「タッチコンテンツ作成」もしくは「時間割作成」で作成したコンテンツの再生スケジュールを設定します。
- ⑧ ⑦でスケジュールを確定させたコンテンツをダウンロードします。



### PISTA BASIC本体へのコンテンツコピー 必須

- ⑨ 「配信設定」でダウンロードしたZIPファイルを解凍し、格納されている“impacttv”名のフォルダごとUSBメモリにコピーします。
- ⑩ ⑨で準備したUSBメモリをPISTA BASIC本体にあるUSBコネクタに装着するとコンテンツがコピーされ、コピー完了後USBメモリを抜くとコンテンツが再生されます。

## 注意事項

### 【ステータスLEDについて】

製品の状態によって、ステータスLEDの表示が異なります。

- ・ 消灯：電源スイッチがOFF  
ACアダプターに電源がきていない
- ・ 緑点灯：起動時/コンテンツ再生時
- ・ 緑点滅：タイマー設定による非稼働時間

### 【HDMI外部出力機能のご利用について】

HDMI入力端子を備えたモニターに映像を出力することができます。モニターに接続する際には、MiniHDMIケーブル（別売）を利用ください。HDMI接続時、PISTA BASIC本体のスピーカーからは音声が出ませんので、音声出力付きのモニターを利用ください。

## Q & A

Q：タイマーが設定通りに動作しません。

A：現在時刻が正確に設定されていない可能性があります。設定し直してください。  
※製品を長期間（2ヶ月程度）使用せずにいると、設定されていた現在時刻の値が消失してしまうことがあります。

## 保証とアフターサービス

### 【無償修理保証について】

お買い上げいただきました商品についての無償修理保証は1年間です。保証内容は当社保証規定に準じます。

### 【修理について】

Q&Aを見ても解決しない、明らかな異常のあるときは使用を中止し、下記フリーダイヤルまでご連絡下さい。修理についてのご案内をさせていただきます。

### 【製品の廃棄方法について】

当社製品はRoHS指令に準拠しており環境汚染物質は含んでおりませんが、廃棄される場合には認可を受けている指定産業廃棄物処理業者に委託することが法律で義務付けられています。

### 【サポートメール】

- ・ メールアドレス：support@impacttv.co.jp
- ・ 受付時間：10:00～17:00（土日祝日・弊社休業日を除く）
- ・ 回答時間：2営業日以内に回答させていただきますが、お問い合わせの時間帯や混雑状況によりましては2日以上いただく場合がございます。
- ・ 必要な情報：お客様情報（会社名・ご担当者名）  
製品情報（製品名・シリアル番号）  
お問い合わせ内容（できるだけ詳細にお願いします）
- ・ ご注意：携帯電話のメールアドレスは、受信容量の不足により、当社からの回答メールが正常に送信できない場合があります。また、携帯電話の迷惑メール受信拒否設定にて[support@impacttv.co.jp]を対象から解除しておいてください。

- ・ お願い：当社からのメール回答の無断転載を禁止致します。  
日本語でのみサポートしております。  
日本国外でご利用の場合、サポートは行っておりません。

ご連絡先 ☎ 0120-4510-44

### 返送先

〒192-0032 東京都八王子市石川町 2969-16  
(STS 倉庫内 5F メモリエキスパート)  
株式会社impactTV 物流センター 宛