

AD15M

取扱説明書



このたびは、㈱impactTVの製品をお買い上げいただき、誠にありがとうございます。
取扱説明書をよくお読みの上、正しく安全にお使い下さい。
ご使用前に「安全上のご注意」を必ずお読みください。

Ver.C.1.1

impactTV

安全上のご注意

この安全のご注意では、製品を安全にお使いいただき、あなたや他の人々への危害や製品への損害を未然に防止する為に、いろいろな注意事項を記号で表示しています。

注意事項は、危害や損害の大きさや切迫の程度を明示する為に、誤った取扱いをすると生じることが想定される内容を「危険」「警告」「注意」の3つに区分しています。いずれも安全に関する重要な内容ですので、必ずお守り下さい。その表示と内容は、次のようになっています。

【危害／損害の程度とその表示】

	危険	死亡や重症など危険が切迫して生じる事が想定される内容です。
	警告	死亡や重症などの可能性が想定される内容です。
	注意	傷害や物的損害のみ発生する可能性が想定される内容です。

●注意を促す記号 ●行為を禁止する記号 ●行為を指示する記号



危険

下記の注意を守らないと、火災や感電により死亡や大ケガにつながる場合があります。



電源ケーブルは、付属の専用電源ケーブルを使う
異常発熱・発火・火災・感電によるけがを防ぐために！電源ケーブルは本製品に同梱されている専用の電源ケーブルを必ずご使用下さい。<ACアダプターによる電源供給ではないものを除く>

警告

下記の注意を守らないと、火災や感電により死亡や大ケガにつながる場合があります。



内部を開けない
内部には電圧の高い部分があり、ケースを開けたり改造したりすると、火災や感電、やけど、動作不良の原因となることがあります。内部の調整や設定、点検、修理はフリーダイヤルにご依頼ください。



内部に水や異物を入れない
水や異物が入ると火災や感電の原因となることがあります。万が一、水や異物が入った時は、電源コードをコンセントから抜いて、フリーダイヤルにご相談下さい。



本機の上に水が入ったものを置かない
内部に水が入ると火災や感電の原因になります。



電源コードを傷つけない
電源コードを傷つけると、火災や感電の原因となります。
・設置時に製品と壁やラック（棚）などの間に挟み込んだりしない。
・電源コードを加工したり、傷つけたりしない。
・重いものを乗せたり、引っ張ったりしない。
・熱器具に近づけたり、加熱したりしない。
・電源コードを抜くときは、必ず電源プラグを持って抜く。



付属品以外は使わない
取扱説明書に記されている 付属品を使用しない場合、火災、発煙、発火、感電や故障の原因となることがあります。



指定された電源電圧で使う
取扱説明書に記されている電源電圧で使用しない場合、火災、発煙、発火や故障の原因となることがあります。



お手入れの際は、電源コードをコンセントから抜く
電源を接続したままお手入れをすると感電の原因となることがあります。



長時間使わないときは、電源コードを抜く
安全のため、電源コードをコンセントから抜いてください。



梱包用のビニール袋や取り外した小さな部品（ネジなど）を乳幼児の手の届くところに置かない
ビニール袋をかぶったり、小さな部品を誤って飲み込んだりすると、窒息の原因になります。



熱器具のそばに配線しない
電源コード被覆が破れ、火災や感電、やけどの原因になります。



ゆるいコンセントにつながらない
電源プラグは、根元までしっかりと差し込んでください。根元まで差し込んでもうゆるみがあるコンセントにはつながらないでください。発熱して火災の原因になります。



電源コードにものをのせたり、引っ張ったり、折り曲げ・押しつけ・加工などはしない
火災、感電の原因になります。



付属の電源コードは、他の機器につながらない
火災や感電の原因になります。付属の電源コードは、本製品専用です。<ACアダプターによる電源供給ではないものを除く>



じゅうたん、スポンジ、ダンボール、発泡スチロールなど、保温・保湿性の高いもの近くで使わない
火災の原因になります。



テーブルタップを使用する時は定格容量以内で使用する、たこ足配線はしない
テーブルタップの定格容量（「1500W」などの記載）を超えて使用すると、テーブルタップが過熱し、火災の原因になります。



故障や異常のまま、つながらない
本製品に故障や異常がある場合は、必ずつないでいる機器から取り外してください。そのまま使うと、火災・感電・故障の原因になります。



液晶パネルから漏れた液体（液晶）には触れない
誤って液晶パネルの表示面を破壊し、中の液体（液晶）が漏れた場合には、液体を口にしたたり、吸い込んだり、皮膚につけないようにしてください。万が一、液体が目や口に入った場合は、すぐに水で5分以上洗い、医師の診断を受けてください。また、皮膚や衣服に液体が付着した場合は、すぐにアルコールなどで拭き取り、石鹸で水洗いしてください。そのまま放置すると、皮膚や衣服を傷めます。



煙が出たり、変な臭いや音が出たら、すぐにコンセントから電源プラグを抜く
そのまま使うと火災・感電の原因になります。



本製品の周辺に放熱を妨げるような物を置かない
火災の原因になります。

注意

下記の注意を守らないと、けがをしたり、周辺の物品に損害を与える場合があります。



不安定な場所に放置しない
ぐらついた台の上や傾いたところに設置すると、倒れたり落ちたりしてけがの原因になることがあります。また、設置・取り付け場所の強度を十分にお確かめください。



ぬれた手で電源ケーブルにさわらない
ぬれた手で電源ケーブルの抜き差しをすると、感電の原因となることがあります。



水のある場所に置かない
水が入ったり、ぬれたり、風呂場などで使用すると、火災や感電の原因となります。雨天や降雪中の窓際でのご使用や、水辺でのご使用は特にご注意ください。



コンセントまわりは定期的に掃除する
湿気やほこり、油煙、湿気の多い場所、直射日光が当たる場所、熱器具の近くに置かない 火災や感電の原因となることがあります。



雷が鳴り出したら、電源ケーブルに触れない
感電の原因になります。



眼精疲労を防ぐため、以下を守るディスプレイを見る作業を続けるときは、作業場を300～1000ルクスの明るさにする
連続作業をするときは、1時間に10分から15分程度の休憩をとってください。長時間ディスプレイを見続けると、眼に疲労が蓄積されます。



本製品の設置角度や高さ調節時に、指をはさまないように気をつける
けがの原因となります。



人が通行するような場所に配線しない
足を引っ掛けると、けがの原因になります。



電源を入れた状態で、あお向け、横たおし、逆さまにして使わない
内部に熱がこもり、発火のおそれがあります。

万一、異常が起きたら

煙が出たら
 異常な音、においがしたら
 内部に水、異物が入ったら
 製品を落としたりケースを破損したときは

①電源ケーブルをコンセントから抜く
②フリーダイヤルに連絡する
0120-4510-44

火災や感電を防ぐ為に必ずお守りください

以下の場所には置かないでください。

- ・風通しの悪い場所。
また、布をかけるなどすると、火災や故障の原因になります。
- ・湿気やほこりの多い場所。
- ・異常に高温な場所。
- ・炎天下や夏場の窓を閉め切った自動車内は特に高温になり、放置すると変形したり、故障したりすることがあります。
- ・直射日光の当たる場所や、熱器具に近い場所。
- ・不安定な場所。
- ・湯煙や湯気のアたる場所。
- ・上向や逆さま、横倒しにしたり、重いものをのせたりしないでください。
- ・激しい振動のある場所。
- ・強力な磁気のある場所。
- ・砂地、砂浜などの砂ぼこりの多い場所。海辺や砂地、あるいは砂ぼこりがこぼる場所などでは、砂がかからないようにしてください。故障の原因になるばかりか、修理できなくなることがあります。

お手入れの仕方

- ・お手入れをする前に、必ず電源ケーブルをコンセントから抜いてください。
- ・アルコール、シンナー、ベンジンなどは使わないでください。変質したり、塗装が剥げたりすることがあります。
- ・化学ぞうきんをご使用の際は、その注意書きに従ってください。
- ・殺虫剤のような揮発のものをかけたり、ゴムやビニール製品に長時間接触させると、変質したり、塗装が剥げたりすることがあります。

免責事項

■免責事項について

●地震、雷などの自然災害、火災、第三者による行為、その他の事故、お客様の故意または過失、誤用、その他異常な条件下での使用により生じた損害に関して、当社は一切責任を負いません。

●本製品に付属の取扱説明書の記載内容を守らないことにより生じた損害に関して、当社は一切の責任を負いません。

●当社が関与しない接続機器、ソフトウェアなどの意図しない組み合わせによる誤動作やハングアップなどから生じた損害に関して、当社は一切責任を負いません。

●本製品の仕様および外観は、改良のため予告なく変更することがあります。

●この端末はJ550321のクラスAに準拠しています。住宅地の環境により、この端末は無線干渉を引き起こす可能性があります。

設置場所についてのご注意

本機を取付の際には設置場所に十分にご留意いただき、安全な場所に取り付けいただけますよう、お願いいたします。

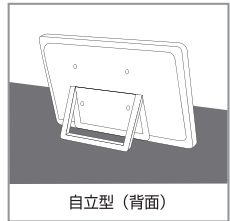
平らな金属部分に設置してください。

【ご注意】

- ・画面にエアコンなどの冷風が当たる環境下では、表示異常が発生する可能性があります。冷風が画面に直接あたらないようにしてください。
- ・上方からの負荷はかけないでください。本機が落下し、思わぬけがの原因となります。
- ・電源コードや液晶画面などに、部分的に圧力をかけないでください。故障や断線の原因となります。
- ・落下防止のため、チェーンや結束バンド等で固定されることをおすすめ致します。

設置方法

自立スタンド型 スタンドが本体一体型なので引出しと収納が容易です。



※画像はイメージです。

はじめに

【同梱物を確認する】

- ・まずは、同梱物の確認をしてください。
 AD15M 本体 取扱説明書（本書）



AD15M 本体

取扱説明書（本書）

【当社製端末用コンテンツのファイル名に関する制約】

当社製品にて扱うことのできるコンテンツファイルについては、ファイル名称として使用できる文字に制約があります。この制約を満たしていないファイル名のコンテンツは正常に再生されなかったり、機器が異常な動作をすることがありますのでご注意ください（破損はしません）。対応文字：全角、半角英数字、漢字、ひらがな、全角カタカナ（混在可能です）非対応文字（機種依存文字/特殊記号）：<>()¥,:[]■(※)×や、全角・半角スペース、半角カタカナ、文字数制限:半角文字 22文字まで、全角文字 11文字まで（拡張子は文字数に含みません）。

注意事項

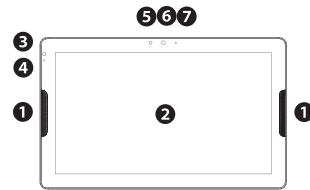
・本製品は、PISTA専用のCMS（コンテンツマネージメントシステム）での運用を前提とした仕様となっています。コンテンツの更新には専用のファイルが格納されたUSBメモリを使用しますが、詳細はコンテンツ更新のご担当者にお問い合わせ下さい。

操作方法

- ①電源コードをコンセントに挿し込んでください。
※電源スイッチは出荷時にONになっています。
- ②「impactTV」ロゴの表示が20秒ほど続いた後、日時表示画面を経て、コンテンツの再生が開始されます。
※出荷時のご指定のコンテンツがない場合、出荷試験用コンテンツが再生されます。
- ③音量を調整したい場合には、本体の背面にある 十字キー ボタンの左右キーを操作して下さい。

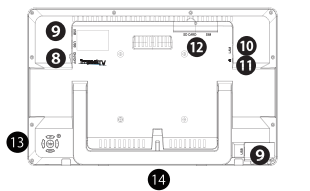
本体各部の名称

【本体表面】



- ①スピーカー×2
- ②タッチパネル液晶
- ③ステータスLED
- ④リモコン受光部
- ⑤人感センサー
- ⑥カメラ
- ⑦マイク

【本体裏面】



- ⑧電源スイッチ (ON/OFF)
- ⑨USB2.0接続端子×3
- ⑩イーサネット端子(RJ45)
- ⑪音声出力端子
- ⑫SDカード/SIMカードスロット
- ⑬操作ボタン(十字キー)
- ⑭自立スタンド

仕様

品名	AD15M
消費電力	約30W
液晶/ バックライト	15.6インチIPS液晶1920×1080ドット(16:9) LEDバックライト (500cd) ※エンコード形式はImpactTVのホームページにてご確認ください。
音声出力	内蔵スピーカー：3W×2 Audio out：ステレオミニジャック
デバイス I/O	SIM/SDカードスロット (SDHC対応)、USB2.0×3 イーサネット端子 (RJ45) × 1
通信	・LTE CAT4 ・WIFI IEEE802.11a/b/g/n/ac ・Bluetooth5.0 ・有線LAN (イーサネット端子：RJ45)
OS	Android 5.1
内蔵カメラ	2.0M ピクセル
メインメモリ	2GB DDR
内蔵ストレージ	16GB eMMC Flash
タッチパネル	静電容量方式マルチタッチ
時計・カレンダー	RTC搭載
使用電源	入力：100V、50/60Hz
使用環境温度	5～35℃ (保存時：-10～55℃) (結露無き事)
準拠規格	VCCI ClassA、RoHS指令
リモコン	専用リモコン (オプション)
背面取付ネジ ^{※1}	種類：ミリネジ サイズ：M4×5.5mm (ネジの長さは、使用する板金の厚みを考慮して決めてください。)
寸法 ^{※2} ・重量 (本体のみ)	幅392mm×高さ242mm×厚さ37mm (突起部を除く) 約 2.3kg

※1 VESA位置は、別途寸法図をご確認ください。
※2寸法は小数点以下を切り上げて表記しています。詳細は別途寸法図をご確認ください。

電磁妨害について

この装置は、クラスA機器です。この装置を住宅環境で使用すると電波妨害を引き起こすことがあります。この場合には使用者が適切な対策を講ずるよう要求されることがあります。 VCCI-A

DF180082003
003-180005
210-167387
5GHz 帯の使用は屋内に限る

保証とアフターサービス

【無償修理保証について】

お買い上げいただきました商品についての無償修理保証はご発注時の見積条件に基づきます。保証内容は当社保証規定に準じます。

【修理について】

Q&Aを見ても解決しない、明らかな異常のある時は使用を中止し、下記フリーダイヤルまでご連絡下さい。修理についてのご案内をさせていただきます。

【製品の廃棄方法について】

当社製品はRoHS指令に準拠しており環境汚染物質は含んでおりませんが、廃棄される場合には認可を受けている指定産業廃棄物処理業者に委託することが法律で義務付けられています。

【サポートメール】

メールアドレス：support@i-tv.jp
受付時間：10:00～17:00 (土日祝日・弊社休業日を除く)
回答時間：2 営業日以内に回答させていただきますが、お問い合わせの時間帯や混雑状況によりましては2日以上いただく場合がございます。

必要な情報：お客様情報 (会社名・ご担当者名)
製品情報 (製品名・シリアル番号・MACアドレス)
環境情報 (製品のLEDランプ状況・ネットワーク情報)
お問い合わせ内容

ご注意：携帯電話のメールアドレスは、受信容量の不足により、当社からの回答メールが正常に送信できない場合があります。また、携帯電話の迷惑メール受信拒否設定にて [support@i-tv.jp] を対象から解除しておいてください。お願い：当社からのメール回答の無断転載を禁止致します。日本語でのみサポートしております。日本国外でご利用の場合、サポートは行っておりません。

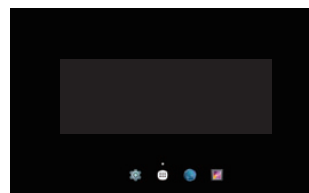
ご連絡先 ☎ 0120-4510-44

PISTA サービスをご利用される場合には以下の操作手順を併せてご確認ください。

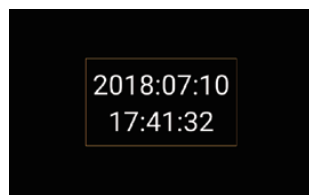
端末起動時の画面



①電源ONにすると『ImpactTV』ロゴが表示されます。
※一瞬点滅致します。



② Android Home 画面が表示されます。



③ 日付・時刻画面が表示されます。



④ 端末内のコンテンツが再生されます。

OSDメニュー画面の呼び出し方



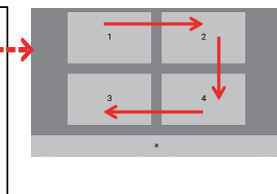
画面タッチ(3～5秒)

①コンテンツが再生されている状態で、「画面左下」の角の部分タッチしたまままで3～5秒間長押ししてください。

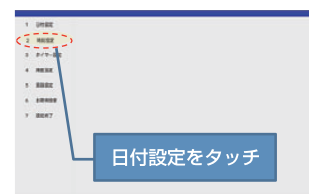


②キー入力画面が表示されます。

1→2→4→3の順にタッチすると、OSDメニュー画面が表示されます。



日付を変更する

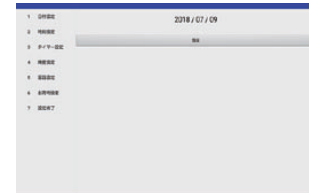


日付設定をタッチ

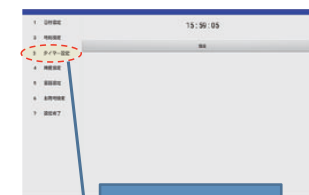
①日付設定をタッチすると、日付の変更ができます。



②『設定』ボタンをタッチすると、カレンダーが表示されます。



時刻を変更する



時刻設定をタッチ

①『時刻設定』をタッチすると、日付の変更ができます。



時刻設定をタッチ

②『設定』ボタンをタッチすると、カレンダーが表示されます。「OK」ボタンをタッチすると、設定した時刻で確定され、秒が「00」にリセットされます。

輝度を設定する



輝度設定をタッチ

『輝度設定』をタッチすると、液晶画面の輝度を変更できます。

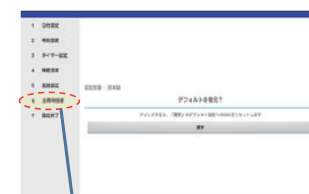
言語を設定する



言語設定をタッチ

『言語設定』をタッチすると、OSDメニュー画面表示の言語は変更ができます。
※現在は日本語表記のみ対応しております。

出荷時の設定に戻す



出荷時設定をタッチ

『出荷時設定』をタッチすると、各種の設定可能項目を工場出荷時の設定に戻します。
※現在は言語設定の初期化(日本語表記)のみ対応しております。