

# Camera Monitoring APK

## 使用説明書（詳細編）



## 目次

1 設定画面 .....	3
2 撮影機能.....	4
2-1 撮影機能の選択.....	4
2-2 動画撮影機能 .....	4
2-3 静止画撮影機能 .....	4
3 保存フォルダ .....	5
3-1 生成単位 .....	5
3-2 データ保存フォルダ .....	5
3 解像度設定 .....	5
3-1 静止画撮影の場合 .....	5
3-2 動画撮影の場合 .....	5
4 音声再生機能.....	6
4-1. 音声ファイルの変更手順.....	6
5 文字表示機能.....	7
6 親子画面機能.....	8
7 撮影画像確認.....	9
7-1 アルバム画面 .....	9
8 機能・設定メニュー一覧.....	10
9 解像度参考 .....	11
10 よくある質問.....	12

# 1 設定画面

「見てるゾウ」の設定画面は動画撮影/静止画撮影を選択することで自動的に切り替わります。

※設定画面の起動方法は概要編「撮影データの確認方法」の「端末本体での確認手順」を参照ください。

## <動画撮影設定時>

< カメラレビュー画面

静止画撮影機能を起動する     動画撮影機能を起動する

撮影モード (任意の時間設定)  
常時(2分)

保存フォルダの生成単位  
 1時間毎     1日毎     1週間毎     1ヶ月毎     1年毎

ディスプレイ解像度/動画保存解像度:  
1280 x 720

音声再生機能:  
 音声循環機能を起動する  
人感

音量調整:

文字表示機能  
表示文字:  
防犯カメラ作動中

位置    上    文字色    赤    文字の背景色    黄  
文字サイズ    普通    文字の移動速度    普通    文字の表示し方    右から左に移動

親子画面機能

撮影画像確認

## <静止画撮影設定時>

< カメラレビュー画面

静止画撮影機能を起動する     動画撮影機能を起動する

自動撮影の間隔  
5秒

Eco-モード:  
 Eco-モード起動後、設定した秒数以内に動体検知がない場合、自動撮影機能を停止する  
30秒

保存フォルダの生成単位  
 1時間毎     1日毎     1週間毎     1ヶ月毎     1年毎

ディスプレイ解像度:  
1280 x 720

静止画保存解像度:  
1600 x 1200

音声再生機能:  
 音声循環機能を起動する  
人感

音量調整:

文字表示機能  
表示文字:  
防犯カメラ作動中

位置    上    文字色    赤    文字の背景色    黄  
文字サイズ    普通    文字の移動速度    普通    文字の表示し方    右から左に移動

親子画面機能

撮影画像確認

## 2 撮影機能

### 2-1 撮影機能の選択

静止画あるいは動画での撮影を選択できます。

※デフォルト：動画撮影機能を起動する

静止画撮影機能を起動する  動画撮影機能を起動する

### 2-2 動画撮影機能

・「撮影モード（任意の時間設定）」では、以下の設定ができます。

①常時（X分）：常時撮影し、設定した時間毎に動画を保存します。

②人感検知時（X分）：動体検知時、設定した時間毎に動画を保存します。

※X は設定ができます。

※デフォルト：常時（2分）

静止画撮影機能を起動する  動画撮影機能を起動する

撮影モード（任意の時間設定）

常時(2分)

### 2-3 静止画撮影機能

・「自動撮影の間隔」では、任意秒数/5秒/10秒/15秒/30秒の間隔を設定できます。

※任意の秒数でも設定ができます。

※デフォルト：5秒

静止画撮影機能を起動する  動画撮影機能を起動する

自動撮影の間隔

5秒

・「Eco-モード」では、設定時間内に動体検知がない場合、撮影を停止します。動体を検知したら、自動的に復帰、撮影を開始します。本機能を使わない場合は、チェックボックスのチェックを外してください。

※5秒～10時間まで設定できます。

※デフォルト：30秒

Eco-モード：

Eco-モード起動起動後、設定した秒数以内に動体検知がない場合、自動撮影機能を停止する

30 s

### 3 保存フォルダ

#### 3-1 生成単位

時間、日、週、月、年の単位でデータ保存フォルダを自動生成します。

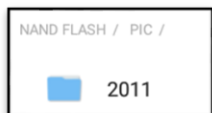
※デフォルト：1日毎

保存フォルダの生成単位				
<input type="radio"/> 1時間毎	<input checked="" type="radio"/> 1日毎	<input type="radio"/> 1週間毎	<input type="radio"/> 1ヶ月毎	<input type="radio"/> 1年毎

#### 3-2 データ保存フォルダ

データ保存フォルダは以下のディレクトリから確認できます。

- ①静止画：NAND FLASH/PIC
- ②動画：NAND FLASH/MOV



SDカードを使用する場合は以下となります。

- ①静止画：SDカード/PIC
- ②動画：SDカード/MOV

### 3 解像度設定

#### 3-1 静止画撮影の場合

「ディスプレイ解像度」では、画面の解像度が設定できます。

※デフォルト：1280x720

「静止画保存解像度」では保存する写真の解像度が設定できます。

※デフォルト：1600x1200

ディスプレイ解像度： 1280 x 720
静止画保存解像度： 1600 x 1200

#### 3-2 動画撮影の場合

・「ディスプレイ解像度/動画保存解像度」でそれぞれ画面と保存する動画の解像度が設定できます。

※デフォルト：1280x720

ディスプレイ解像度/動画保存解像度： 1280 x 720
----------------------------------

## 4 音声再生機能

「音声再生機能」では、設定したタイミングで音声ファイルを再生することができます。本機能を使わない場合は、チェックボックスのチェックを外してください。

- ① 定間隔再生：設定した時間間隔で音声を再生します。任意の時間を設定することも可能です。
- ② 人感再生：人感センサーが動体を検知し、音声を再生します。

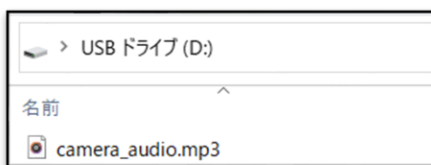
※デフォルト：人感

音声再生機能：
<input checked="" type="checkbox"/> 音声循環機能を起動する
人感

### 4-1. 音声ファイルの変更手順

再生音声は次の手順で変更することができます。

- ① 変更したい音声ファイルを用意してください。
- ② ①の音声ファイル名を **camera\_audio** に変更し、拡張子は **mp3** で USB メモリに保存します。



- ③ ②の USB メモリを端末の USB 端子に挿すと、音声ファイルの書き換えを自動的に開始します。
- ④ 「音声の書き換え完了」のメッセージが表示されると、変更完了です。



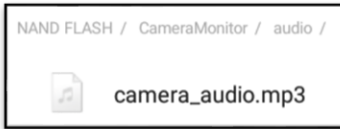
## 《デフォルト音声に戻したい場合》

以下のディレクトリの **camera\_audio.mp3** ファイルを削除すれば、デフォルト音声に戻すことができます。

NAND FLASH/CameraMonitor/audio/**camera\_audio.mp3**

※SD カードを使用する場合、

SD カード/ CameraMonitor/audio/camera\_audio.mp3 になります。



## 5 文字表示機能

監視画面に文字を表示することができます。表示文字のボックスに表示させたいテキストを入力ください。表示テキストは表示する位置、色、サイズ、文字の移動速度など、それぞれ選択することができます。本機能を使わない場合は、チェックボックスのチェックを外してください。

<input checked="" type="checkbox"/> 文字表示機能					
表示文字： 防犯カメラ作動中					
位置	上	文字色	赤	文字の背景色	黄
文字サイズ	大きめ	文字の移動速度	遅め	文字の表示仕方	右から左に移動



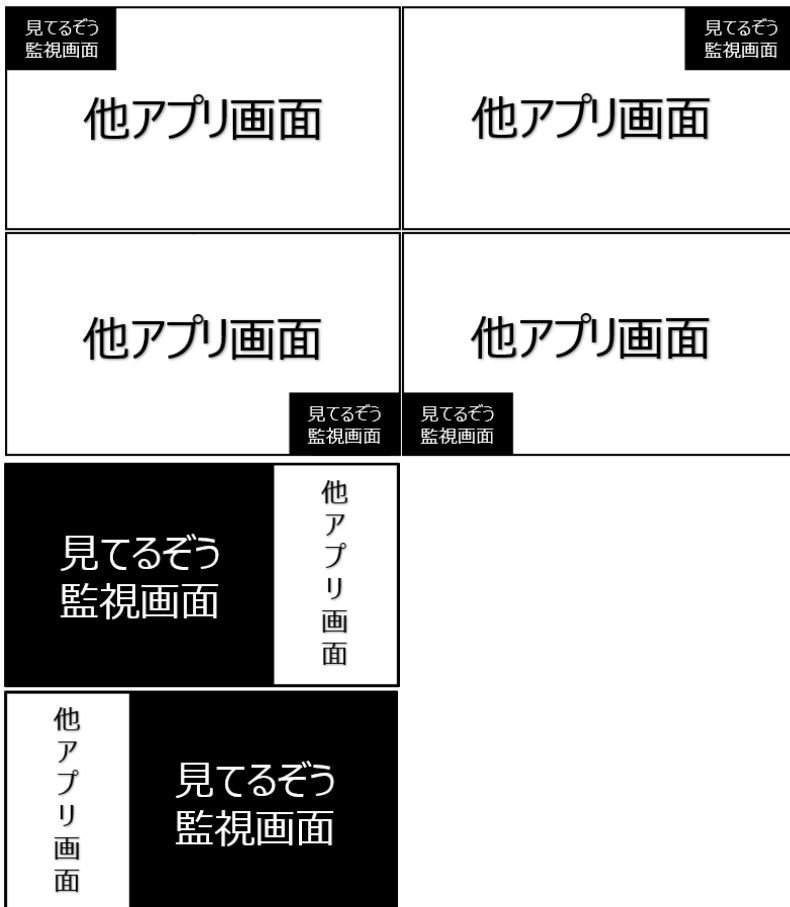
## 6 親子画面機能

監視画面と他アプリを同時に表示することができます。

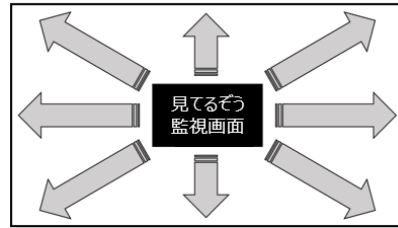
<input checked="" type="checkbox"/> 親子画面機能
位置
左上
サイズ
普通

### 横イメージ図

固定位置パターン



任意位置パターン



※縦使用の場合も同じイメージです。



## 7 撮影画像確認

『撮影画像確認』をタップすると、アルバム画面に遷移します。アルバム画面では、確認用に撮影した画像データをサムネイルで表示します。

撮影画像確認

### 7-1 アルバム画面

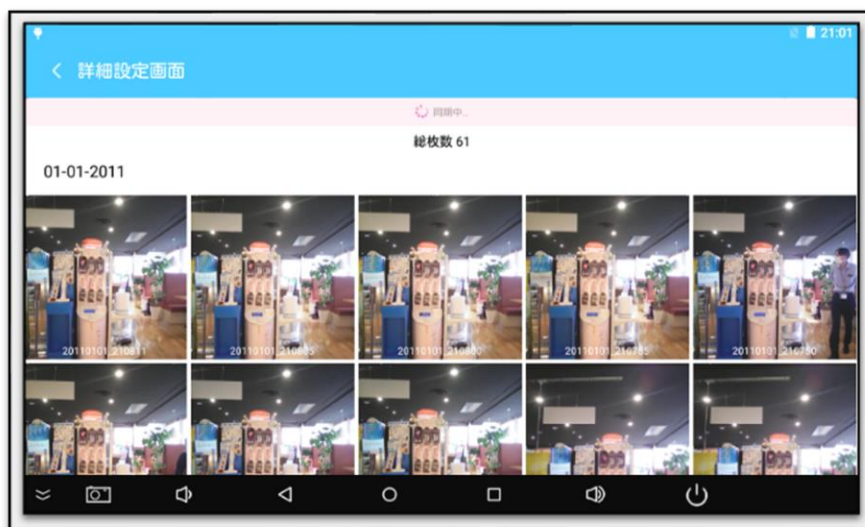
下にスワイプすると、新たに保存した画像の同期更新が行われます。(画像参照①)

画像をタップすると、画像が拡大し確認することができます。

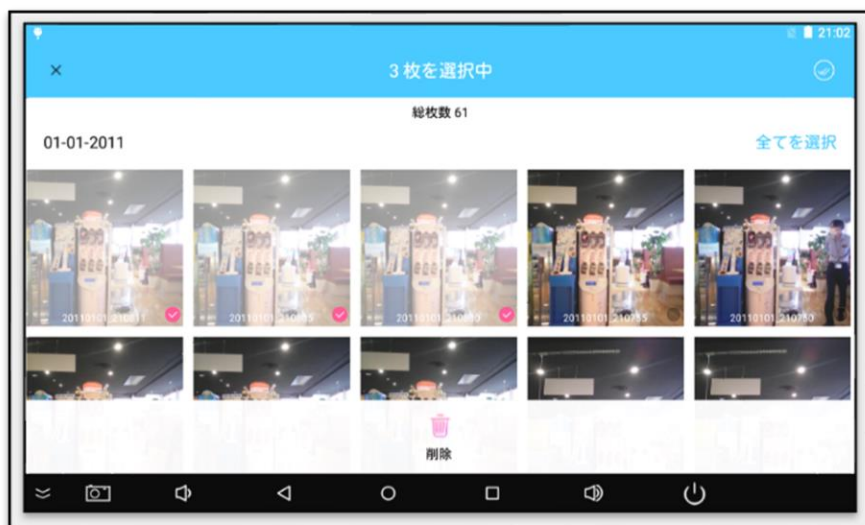
画像を長押しして選択していくと、画像をまとめて削除することが可能です。

削除は画面下の『削除』をタップしてください。

画面の左上の『×』をタップすると、画像の選択をキャンセルすることができます。(画像参照②)



①



②

## 8 機能・設定メニュー一覧

※出荷時の設定は指定がない限り、太字となります。

機能項目	Step1	Step2	Step3	Step4	説明		
カメラプレビュー画面	写真撮影機能	—	—	—	画像を1枚自動撮影して保存する		
	動画撮影機能	—	—	—	撮影した動画を保存する		
	Eco-モード	—	—	—	動体検知がない場合、自動撮影機能を停止する		
	コンテンツ自動コピー機能	—	—	—	保存した画像をUSBメモリにコピーすることができる		
	音声変更機能	—	—	—	音声を書き換えることができる		
	コンテンツ自動削除機能	—	—	—	古い画像を自動的に削除する		
	アプリのログ自動保存機能	—	—	—	アプリのログを自動保存する		
設定画面	撮影機能の切り替え	写真撮影機能を起動する	自動撮影の間隔 任意/5秒/10秒/15秒/30秒	ON	5s/10s/20s/30s/1min/2min/3min/5min/10min/20min/30min/1hour/2hour/5hour/10hour	自動撮影の間隔時間の設定  Eco-モードを起動するまでの時間設定	
		動画撮影機能を起動する	常時(X分)/人感検知時(X分)	OFF	—	Eco-モードを起動しない  常時(X分)：常に撮影し、設定された時間毎に一回動画を保存する 人感検知時(X分)：動体検知時、設定された時間毎に一回動画を保存する	
	保存ファイルの生成単位	1時間毎/1日毎/1週間毎/1ヶ月毎/1年毎	—	—	—	画像保存フォルダの生成単位の設定	
	ディスプレイ解像度 (写真撮影機能のみ)	1920x1080/1280x720/800x600/720x480/640x480/352x288/320x240/176x144	—	—	—	プレビュー画面の解像度の設定	
	静止画保存解像度 (写真撮影機能のみ)	1600x1200/640x480/352x288/320x240/176x144	—	—	—	自動撮影する画像の解像度の設定	
	ディスプレイ解像度/動画保存解像度 (動画撮影機能のみ)	1920x1080/1280x720/800x600/720x480/640x480/352x288/320x240/176x144	—	—	—	画面と保存する動画の解像度が設定	
	音声再生機能	ON	人感/15秒/30秒/45秒/任意	—	—	音声ループ間隔時間の設定	
		OFF	—	—	—	音声を再生しない	
	文字表示機能	ON	表示文字	防犯カメラ作動中	—	—	表示文字の設定
			位置	上/中/下	—	—	文字の表示位置の設定
			文字色	白/黒/青/赤/緑/黄	—	—	文字の表示色の設定
			文字の背景色	透明/白/黒/青/赤/緑/黄	—	—	文字の背景色の設定
			文字サイズ	大きめ/やや大きめ/普通/やや小さめ/小さめ	—	—	文字の表示サイズの設定
文字の移動速度			遅め/やや遅め/普通/やや早め/早め	—	—	文字の移動速度の設定	
文字の表示し方		常時表示/右から左に移動	—	—	文字の表示し方の設定		
	OFF	—	—	—	文字を表示しない		
親子画面機能	ON	位置	左半分(上半分)/右半分(下半分)/左上/右上/左下/右下/任意	—	—	親子画面機能の監視画面の位置の設定	
		サイズ	小さめ/やや小さめ/普通/やや大きめ/大きめ	—	—	親子画面機能の監視画面のサイズの設定	
	OFF	—	—	—	—	親子画面機能を使用しない	

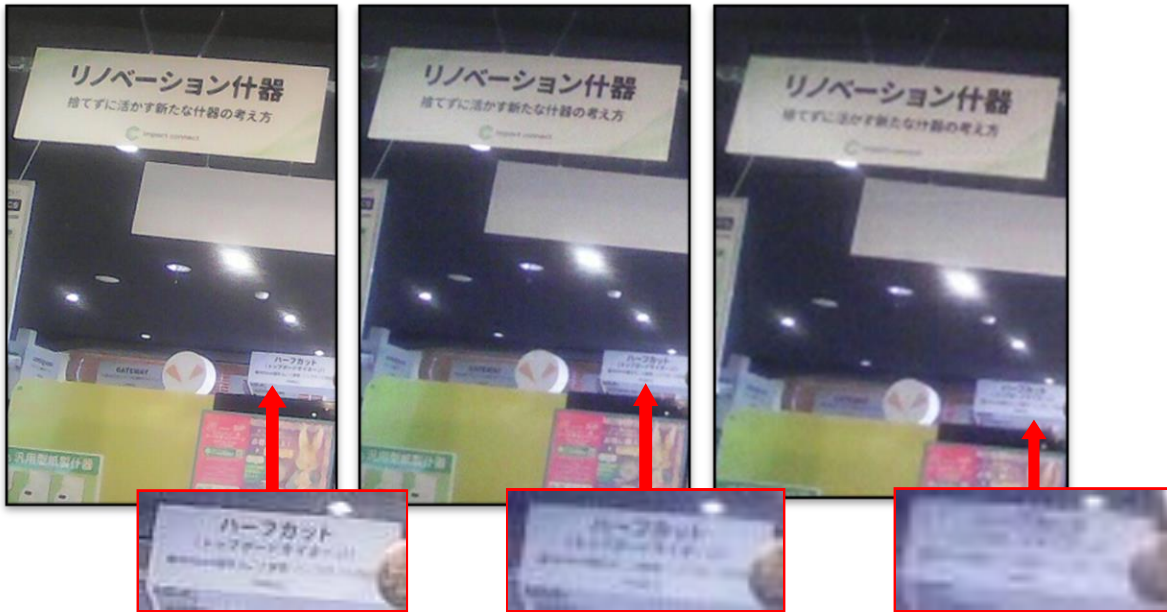
## 9 解像度参考

### 静止画解像度イメージ

・1600x1200

・640x480

・352x255

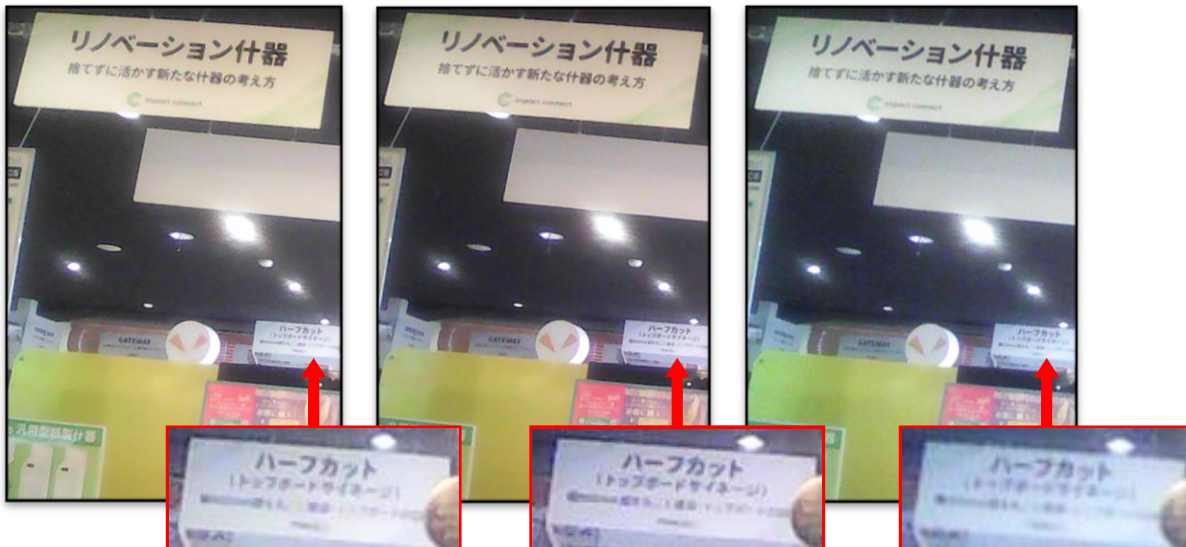


### 動画解像度イメージ

・1920x1080

・1280x720

・800x600



## 10 よくある質問

(1) 見てるゾウのデータ保存容量について

①映像の保存期間は？

→「保存先の容量」「保存する解像度」によって変わります。

※保存先容量を超えると、古いファイルが順次消去されていく仕組み。

※保存先は本体の NAND or SD カード

※概要編（4 撮影データの保存）に目安表を記載していますので、ご確認ください。

②広告の静止画・動画の表示可能ファイル数または格納可能なデータサイズは？

→指定保存先の容量から 600MB を引いた容量が格納できます。

③格納データの容量次第で①の保存期間も影響するか？

→影響します。

保存先の容量から 600MB を引いた容量が、撮影コンテンツ、広告等コンテンツの保存容量になり、保存期間は①の指定によって変わります。

④静止画・動画の各ファイルの種類（拡張子）は？

→.jpg、.mp4 となります。

⑤ストレージの書き込み上限使用年数は？

各端末の内蔵ストレージの書き込み上限使用年数目安表

各端末の内蔵ストレージの書き込み上限使用年数目安表（理論値）

解像度 端末	1920x1080 (デフォルト設定)	1280x720	800x600
AD7C	1年7ヶ月	3年2ヶ月	6年4ヶ月
AD10C	1年7ヶ月	3年2ヶ月	6年4ヶ月
AD7CS	1年7ヶ月	3年2ヶ月	6年4ヶ月
AD10CS	1年7ヶ月	3年2ヶ月	6年4ヶ月
AD7W	3年11ヶ月	7年10ヶ月	15年8ヶ月
AD10W	3年11ヶ月	7年10ヶ月	15年8ヶ月
AD7G	3年11ヶ月	7年10ヶ月	15年8ヶ月
AD10G	3年11ヶ月	7年10ヶ月	15年8ヶ月

※SDカードを使用する場合、SDカード会社に問い合わせください

※AD7C、AD10C、AD7CS、AD10CSは24時間フル稼働と端末使用可能内蔵ストレージ(4.8GB)で計算した結果です。

※AD7W、AD10W、AD7G、AD10Gは24時間フル稼働と端末使用可能内蔵ストレージ(11GB)で計算した結果です。

## （２）端末時刻の設定・同期について

①一般的に PC などは徐々に時刻がズレることがありますが、時刻はズレるか？

→ズレることはあります。但し、本体に RTC IC（リアルタイムクロック）を搭載しているため、大きいズレは発生しない設計となっています。

②NTP サーバへの接続などの時刻同期の方法はあるか。

→あります。「みてるゾウ」はネットワークを使用しない製品ですが、ハードウェアとしてはネットワークに接続できます。ネットワークを使用すると、NTP サーバへ接続しますので、時刻を同期します。

## （３）設定

①「みてるゾウ」の画面上部の帯のキャプションは編集可能か。

→可能です。本使用説明書（P7）の「文字表示機能」を確認ください。

②人感センサーの反応速度（画面切り替え・録画開始）は設定変更可能か。

→反応速度は変更できません。

## 說明書修正履歷

Ver.1.0.....2022/09/14  
Ver.1.1.....2022/09/21  
Ver.1.2.....2022/09/27  
Ver.1.3 .....2022/09/28  
Ver.1.4.....2022/10/25  
Ver.1.5.....2022/11/09  
Ver.1.6.....2022/12/02  
Ver.1.7.....2022/12/16  
Ver.1.8.....2023/01/27  
Ver.1.9.....2023/03/08  
Ver.2.0.....2023/03/29  
Ver.2.1.....2023/04/05  
Ver.2.2.....2023/06/07  
Ver.2.3.....2023/07/19  
Ver.2.4.....2023/10/19  
Ver.2.5.....2023/11/02